

Récépissé de DT
Récépissé de DICT

Au titre du chapitre IV du titre V du livre V (partie réglementaire) du Code de l'environnement
et de la section 12 du chapitre IV du titre III du livre V de la 4ème partie (partie réglementaire) du Code du travail

(Annexe 2 de l'arrêté du 15 février 2012 modifié - NOR : DEVP1116359A)

Destinataire

- ☒ Récépissé de DT
☐ Récépissé de DICT
☐ Récépissé de DT/DICT conjointe

Dénomination
Numéro / Voie
Code postal / Commune
Pays

ANTEA FRANCE ROUEN
TSA 70011 - CHEZ SOGELINK
69134 DARDILLY CEDEX
France

N° consultation du téléservice : 2025021904323DEC

Référence de l'exploitant : 2508056486. 250901RDT02

N° d'affaire du déclarant : SANOFI EPFIF MS40

Personne à contacter (déclarant) : LECOQ Alexandra

Date de réception de la déclaration : 19/02/2025

Commune principale des travaux : 94140 ALFORTVILLE

Adresse des travaux prévus : Digue d'Alfortville

Coordonnées de l'exploitant :

Raison sociale : NaTran PERS DIDF site de ALFORTVILLE

Personne à contacter : ALF AGENT TRX TIERS

Numéro / Voie : 9 avenue de l'Europe

Lieu-dit / BP :

Code Postal / Commune : 92270 BOIS COLOMBES

Tél. : +33633415868

Fax :

Éléments généraux de réponse

- ☐ Les renseignements que vous avez fournis ne nous permettent pas de vous répondre. La déclaration est à renouveler. Précisez notamment :
☐ Les réseaux/ouvrages que nous exploitons ne sont pas concernés au regard des informations fournies. Distance > à : _____ m
☒ Il y a au moins un réseau/ouvrage concerné (voir liste jointe) de catégorie : GA (voir liste des catégories au verso)

Modification ou extension de nos réseaux / ouvrages

Modification ou extension de réseau/ouvrage envisagée dans un délai inférieur à 3 mois : _____

☐ Réalisation de modifications en cours sur notre réseau/ouvrage.

Veuillez contacter notre représentant : _____ Tél. : _____

NB : Si nous avons connaissance d'une modification du réseau/ouvrage dans le délai maximal de 3 mois à compter de la consultation du téléservice, nous vous en informerons.

Emplacement de nos réseaux / ouvrages

☒ Plans joints : Références : Echelle (1) : Date d'édition (1) : Sensible : Prof. règl. mini (1) : Matériau réseau (1) :
NB : La classe de précision A, B ou C figure dans les plans. _____ cm _____ cm

☐ Réunion sur chantier pour localisation du réseau/ouvrage : ☐ Date retenue d'un commun accord : _____ à _____
ou ☐ Prise de RDV à l'initiative du déclarant (date du dernier contact non conclusif : _____)

☐ Votre projet doit tenir compte de la servitude protégeant notre ouvrage.

☐ (cas d'un récépissé de DT) Vous devez prévoir des investigations complémentaires à notre charge (hors cas d'exemption prévus dans la réglementation) (2)

☐ Des branchements non cartographiés sont présents. Ils sont soit pourvus d'affleurants visibles et rattachés à un réseau principal souterrain identifié dans les plans joints, soit munis de dispositifs automatiques supprimant tout risque en cas d'endommagement (2)

(1) : facultatif si l'information est fournie sur le plan joint (2) pour les tronçons et branchements non cartographiés en classe A, prévoir des clauses techniques et financières particulières dans le marché

Recommandations de sécurité

Les recommandations techniques générales en fonction des réseaux et des techniques de travaux prévues sont consultables sur www.reseaux-et-canalisation.gouv.fr

Les recommandations techniques spécifiques suivantes sont à appliquer, en fonction des risques liés à l'utilisation des techniques de travaux employées :

Rubriques du guide technique relatives à des ouvrages ou travaux spécifiques : _____

Pour les exploitants de lignes électriques : si la distance d'approche a été précisée, indiquez si la mise hors tension est : ☐ possible ☒ impossible

Mesures de sécurité à mettre en œuvre : _____

Dispositifs importants pour la sécurité : _____

Cas de dégradation d'un de nos ouvrages

En cas de dégradation d'un de nos ouvrages, contactez nos services au numéro de téléphone suivant : 0800001112

Pour toute anomalie susceptible de mettre en cause la sécurité au cours du déroulement du chantier, prévenir le service départemental d'incendie et de secours (par défaut le 18 ou le 112) : _____

Responsable du dossier

Nom : KERMADI FATMA

Désignation du service : TRAITEMENT DT- DICT - ALF-

Tél : +33 672419596

Signature de l'exploitant ou de son représentant

Nom : KERMADI FATMA

Signature :

Date : 25/02/2025 Nombre de pièces jointes, y compris les plans : 2

PIÈCES JOINTES DU RÉCÉPISSÉ

Nous vous invitons à prendre connaissance des pièces jointes en cliquant sur le(s) lien(s) ci-dessous :

Recom_Type_DT_Complexes__1_.pdf

SHA-256

e7deb521b8d94360a271e74e7db4133ede0fe6e373f6b1938e60a84eac112148

https://utilisateurs.protys.fr/download/214/3de3e5ba8fe74c6c96d5570e26dd0fa1_139220663/Recom_Type_DT_Complexes__1_.pdf

2025021904323DEC.pdf

SHA-256

f8762fec0d8ce2ad8efee67d00ff516003fa85d24b6bc21cbd7f4589a6e68be3

<https://utilisateurs.protys.fr/download/056/fb14591254aa4e1c911603b4e33c5309/2025021904323DEC.pdf>



Veillez prendre en compte les commentaires suivants :

La DT doit être réalisée par le responsable du projet de travaux (maître d'ouvrage) ou son délégué.

La présente réponse s'inscrit dans le cadre de la réglementation anti-endommagement.

Elle ne traite pas de l'éventuelle compatibilité du dossier avec les règles et contraintes d'urbanisme et de présence humaine dans les bandes d'effets des ouvrages de transport de gaz naturel par application du code de l'environnement relatif à la sécurité à proximité des canalisations de transport de gaz, d'hydrocarbures et de produits chimiques.

Pour tout projet d'aménagement dans les SUP (servitudes d'utilité publique) de ces canalisations, une demande spécifique doit être adressée à GRT Gaz pour analyse.

L'utilisation de techniques génératrices de vibrations devront faire l'objet d'une demande au préalable auprès de nos services afin de déterminer les influences sur nos ouvrages.

Responsable : KERMADI FATMA

Tél : +33672419596

Date : 25/02/2025

Signature :

De: echangesv2@prod.protys.fr

A: antea-fr-rouen-d@demat.sogelink.fr

Objet: Notification 2025021904323DEC - 94140 - ALFORTVILLE - Digue d'Alfortville

Protys

Un document vous est adressé via PROTYS.fr

Madame, Monsieur,

Vous trouverez en pièce jointe une notification dont les références sont reprises en objet.

Pour obtenir les pièces jointes rattachées à ce récépissé, vous devrez les télécharger via le(s) lien(s) suivant (s) :

- [Recom Type DT Complexes 1 .pdf](#)
- [2025021904323DEC.pdf](#)

Ce document vous est transmis grâce à PROTYS.fr

Vous en souhaitant bonne réception.

Cordialement,
L'équipe PROTYS

Ce message est généré automatiquement, il n'est pas possible de répondre à l'expéditeur.

Une canalisation de transport de gaz naturel est un ouvrage sensible pour la sécurité, présentant des enjeux importants en termes de sécurité.

Sauf exception, la présence d'une canalisation de transport de gaz n'est signalée par aucun dispositif avertisseur ou protecteur.

En vertu de l'article R.554-26 du Code de l'Environnement, les informations relatives à sa localisation et aux dispositions de sécurité doivent obligatoirement faire l'objet d'un rendez-vous sur site avec GRTgaz.

En cas d'endommagement de nos installations, contactez immédiatement le numéro d'urgence mentionné sur les bornes ou balises jaunes situées à proximité et indiqué dans notre réponse. Nous vous invitons à consulter à ce sujet le § 8 « Dispositions en cas d'endommagement » du fascicule 2 du Guide d'application de la réglementation technique (règle des 4A).

Notre réponse ne concerne que l'emprise de travaux visible sur le plan que vous nous avez transmis. Veuillez vous assurer que l'intégralité de l'emprise de votre projet (y compris accès, zones de stockage...) est bien contenue dans ce plan. En cas de doute ou de découverte sur le terrain d'une signalisation GRTgaz à proximité de vos travaux, veuillez reprendre contact avec nous.

Le plan transmis par GRTgaz en réponse à une DT indique une localisation des ouvrages GRTgaz en précision géographique C. La précision B (ou A) sera apportée lors du rendez-vous sur site au stade DICT (dont DT-DICT conjointe).

Elle pourra être apportée sur demande complémentaire de votre part, si votre projet le nécessite au stade de la DT.

La présente réponse s'inscrit dans le strict cadre de la réglementation anti-endommagement.

Elle ne traite pas de l'éventuelle compatibilité du dossier avec les règles et contraintes d'urbanisme et de présence humaine dans les bandes d'effets des ouvrages de transport de gaz naturel par application du code de l'environnement relatif à la sécurité à proximité des canalisations de transport de gaz, d'hydrocarbures et de produits chimiques.

Pour tout projet d'aménagement dans les bandes d'effets de nos ouvrages, une demande spécifique doit être adressée à GRTgaz pour analyse.

Nous vous informons que nos ouvrages peuvent être protégés par une servitude d'implantation. La convention de servitude au profit de GRTgaz précise notamment l'existence d'une zone non-aedificandi de plusieurs mètres autour de notre ouvrage.

Les modifications de profil du terrain ainsi que la pose de réseaux en parallèle à notre ouvrage y sont interdites et tout fait de nature à nuire à la construction, l'exploitation et la maintenance des ouvrages concernés est proscrit dans cette bande de servitude.

En cas de projet de ligne électrique, nous vous rappelons qu'il appartient au maître d'ouvrage de s'assurer du respect de la réglementation technique, des normes et des règles de l'art en vigueur.

Aussi, vous veillerez au respect de la norme européenne NF EN 50443 concernant les effets des perturbations électromagnétiques causées par les systèmes de traction électrique et/ou les réseaux électriques H.T. en courant alternatif.

Compte-tenu des distances mises en jeu, des perturbations électromagnétiques sont susceptibles d'être d'engendrée sur nos ouvrages : la valeur limite de tension due à l'interférence en régime de défaut ne doit pas dépasser 2000 V (valeur efficace) en tout point du système de canalisation par-rapport à la terre et 650 V au niveau des parties normalement accessibles au toucher.

Le cas échéant, des mesures compensatoires et/ou de réduction des interférences peuvent être examinées conjointement entre le porteur du projet et GRTgaz. Les coûts associés au traitement des interférences seront supportés par la société en charge du nouveau projet. En outre, tout élément de mise à la terre et paratonnerre doit être positionné à plus de 5 m de nos ouvrages.

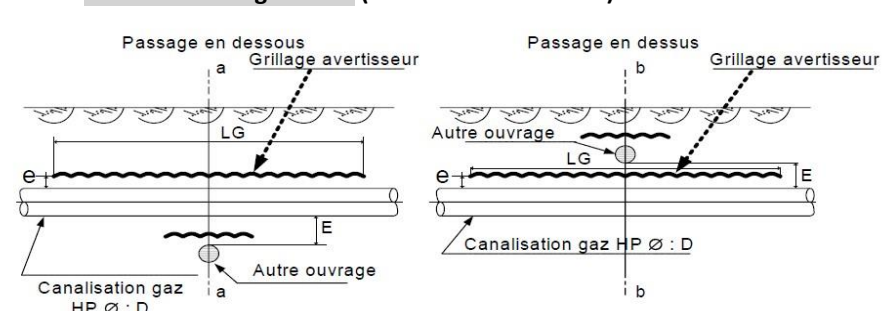
Les principales dispositions à mettre en œuvre lors de travaux à proximité d'un ouvrage de transport de gaz sont décrites dans le Guide d'application de la réglementation - Fascicule 2 GUIDE TECHNIQUE - disponible sur le guichet unique.

Nous vous invitons à consulter en particulier le §3.3 OUVRAGES DE TRANSPORT DE GAZ et la fiche technique N° RX-TMD

« INTERVENTION A PROXIMITE D'UNE CANALISATION DE TRANSPORT DE GAZ »

Pour en savoir plus sur les dispositions anti-endommagement : www.reseaux-et-canalisation.gouv.fr.

En cas de croisement de votre projet avec notre réseau, il convient de respecter la pose d'un grillage avertisseur et des distances d'éloignement (cf. norme NF P98-332) :



| | | Valeur minimale (m) à respecter |
|----|---|---------------------------------|
| E | Distance entre génératrices de la canalisation et autre ouvrage ou de sa protection * 0,5 m mini dans le cas de câbles électriques | 0,4 * |
| e | Distance mini entre la génératrice supérieure de la canalisation et le grillage avertisseur | 0,3 |
| LG | Longueur du grillage avertisseur | Suivant l'environnement local |
| Lg | Largeur du grillage avertisseur | D + 0,4 |

Pour un ouvrage à risque particulier (produit chimique, inflammable ou corrosif, hydrocarbure...), cet écartement est soumis à analyse spécifique et peut être augmenté. Il en va de même pour les lignes électriques.

Nos canalisations enterrées sont sensibles aux contraintes externes de chargements, de vibrations et de circulations d'engins. Une étude de compatibilité pourra être demandée au déclarant et les dispositions compensatoires soumises à accord de GRTgaz.

A ce titre, les zones de stockage, les aires de stationnement et les voies d'accès associées au projet ne doivent pas emprunter la servitude d'implantation de nos ouvrages, sauf accord préalable de GRTgaz.

Pourquoi est-il obligatoire pour votre sécurité d'identifier le réseau de transport de gaz naturel HP avant de démarrer vos travaux ?

L'accrochage d'une canalisation de transport de gaz naturel HP représente un danger.

Il peut engendrer :

Des impacts humains :
décès, blessés par brûlures, par inflammation ou par la projection du souffle...

Des impacts économiques :
dégâts matériels, chantiers retardés, risque de mise en péril de l'entreprise par indemnisation des préjudices...

| La force du gaz sous pression peut soulever : | | |
|---|--------|--|
| Un DN 100 à 16 bar ? | 1,26 t | |
| Un DN 400 à 60 bar ? | 75 t | |
| Un DN 1200 à 67,7 bar ? | 800 t | |

Exemple :

Un accident grave est arrivé à Ghislenghien en Belgique en 2004. Un engin de chantier a accroché une canalisation de transport de gaz naturel HP, générant une fuite de gaz puis une inflammation, avec une flamme de plus de 100 m de haut, visible à plus de 15 km à la ronde :

- 24 personnes décédées ;
- 132 personnes blessées ;
- des dégâts estimés à près de 100 millions d'euros.

Les règles obligatoires à respecter

Avant de démarrer votre chantier et pendant le déroulement de vos travaux, ces règles sont à respecter pour assurer votre sécurité :

- 1

Je fais une Déclaration de projet de Travaux (DT) / Déclaration d'Intention de Commencement de Travaux (DICT).
- 2

Si en retour de mes DT/DICT mon chantier est concerné, je m'assure de réaliser un rendez-vous avec un interlocuteur GRTgaz sur site.
- 3

J'organise une réunion avec l'ensemble des intervenants du chantier.
- 4

Je définis un planning mensuel d'intervention avec GRTgaz pour assurer le suivi des différentes phases de mon projet.
- 5

Je ne commence pas les travaux sans la présence de GRTgaz et sans avoir établi un compte-rendu de marquage-piquetage (CRMP) avec GRTgaz. Je devrai respecter les prescriptions notées dans le CRMP.
- 6

En cas de changement de chef de chantier, j'avertis GRTgaz, et en cas de besoin, je demande un nouveau passage pour garantir une parfaite connaissance du chantier.
- 7

Je déclare tous les arrêts de travaux à mon interlocuteur GRTgaz et j'appelle au moins 48h avant la reprise. Je définis avec GRTgaz une périodicité de rendez-vous afin de suivre le chantier.

En cas de dommages à ouvrages, j'applique la règle des 4 A.

- **ARRÊTER :**
les engins, appareils électriques, sources chaudes...
- **ALERTER :**
les sapeurs pompiers puis GRTgaz.
- **AMÉNAGER :**
un périmètre autour de la fuite.
- **ACCUEILLIR :**
les secours et se tenir à leur disposition.

8

Les techniques de terrassement doivent être validées par GRTgaz.

GRTgaz - Réservez en cas d'urgence et de danger

N° Vert 0 800 00 11 12

APPEL GRATUIT DEPUIS UN POSTE FIXE

www.grtgaz.com



Janvier 2021 - © quelquechoseenplus.fr - Tous droits réservés - Photo © GRTgaz / Azmoun Hamid - Durouau Franck - Imprimé par GRTgaz en France sur du papier d'origine certifiée. GRTgaz : Société Anonyme au capital de 536 920 790 euros - RCS Nanterre 440 117 620 - Siège social : 6 rue Raoul Nordling, 92270 Bois-Colombes - Téléphone : 01 55 66 40 00



Travaux à proximité du réseau de transport de gaz : les réflexes indispensables pour votre sécurité

Vous avez des travaux à réaliser ou vous reprenez un chantier en cours ?

Avant de commencer, il est impératif de vérifier si une canalisation de gaz Haute Pression (HP) se trouve à proximité de votre chantier.

Des règles strictes, définies par la réglementation anti-endommagement, sont à respecter avant le démarrage du chantier (déclaration d'intention de commencement de travaux, rendez-vous avec un interlocuteur de GRTgaz, etc.) et pendant les travaux (présence d'un agent de GRTgaz sur certaines zones de travail avec des engins mécaniques, etc.).

Tous les types de travaux sont concernés. Ces règles sont obligatoires et indispensables à respecter pour réaliser le chantier en toute sécurité.



GRTgaz développe, entretient et exploite 85 % du réseau de transport gazier français par lequel transitent 95 % des consommations nationales. Ce réseau compte de nombreux ouvrages dont plus de 32 000 km de canalisations enterrées.

Comment identifier la présence d'une canalisation de gaz HP sur mon chantier ?

Pour votre sécurité, ne démarrez jamais des travaux à proximité d'une canalisation de transport de gaz naturel HP avant d'avoir rencontré un interlocuteur GRTgaz sur le chantier.

- Cette étape est obligatoire et primordiale car elle permet de :
- localiser la canalisation enterrée par un marquage et/ou piquetage au sol ;
 - de délimiter la zone de travail avec précision. Le marquage et/ou piquetage doit rester visible tout au long du chantier. C'est le responsable du projet ou l'exécutant des travaux qui doit s'assurer de son maintien en bon état.

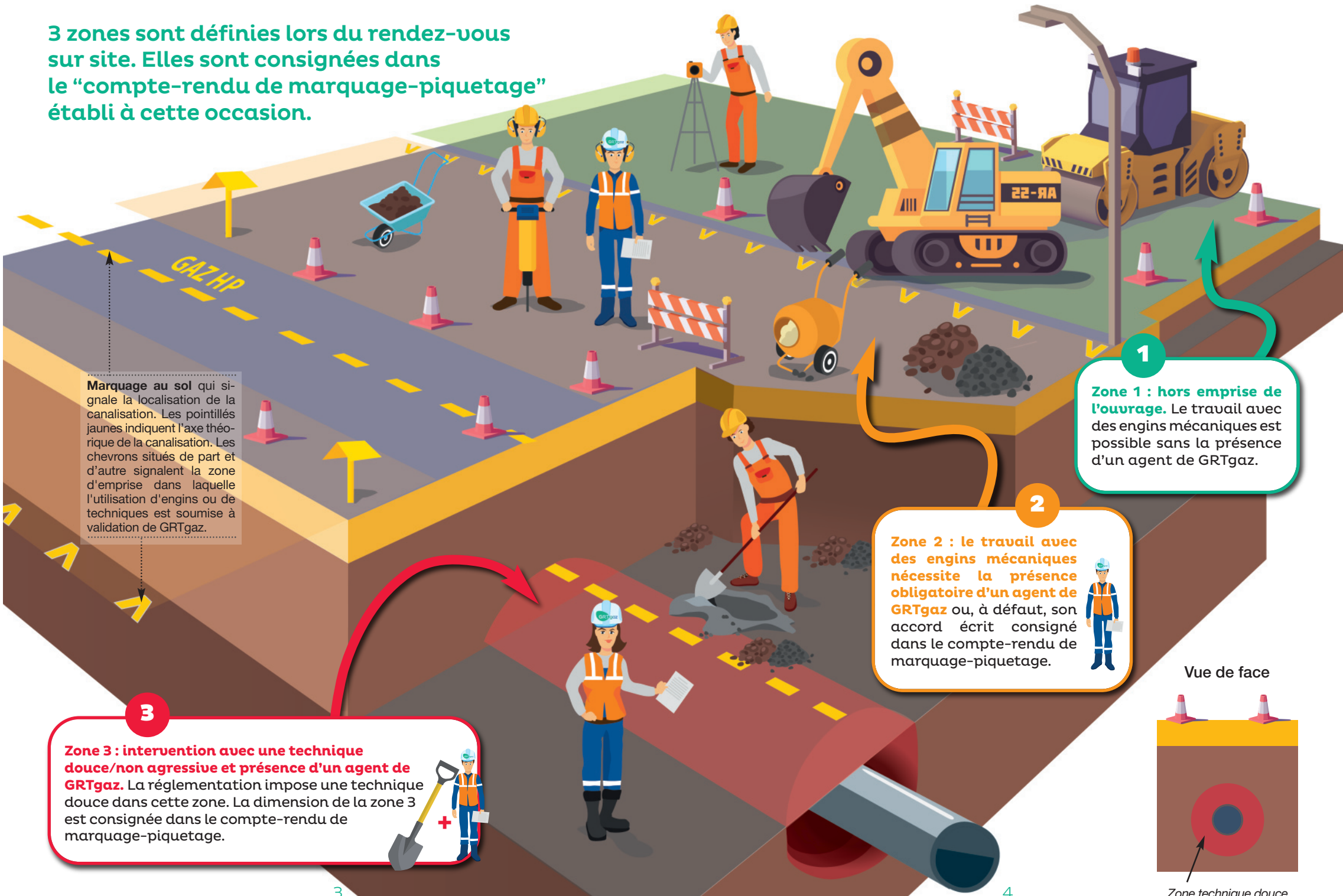
Le saviez-vous ?

La proximité de nos ouvrages est matérialisée par des balises, des bornes et des plaques murales. Les balises et les bornes de signalisation jaunes que vous pouvez rencontrer indiquent la présence d'une canalisation de transport de gaz naturel HP à proximité.

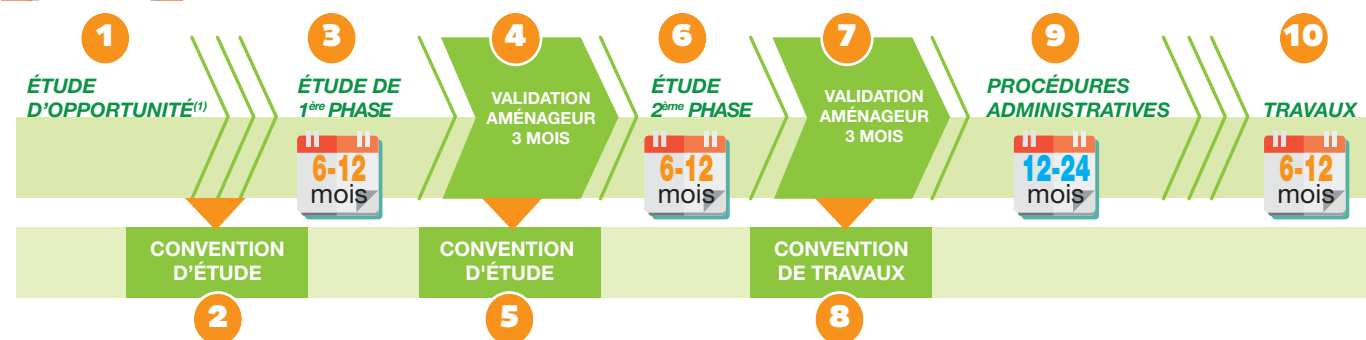


Ces signalisations indiquent la proximité d'une canalisation de gaz naturel HP et non pas la position exacte de l'ouvrage.

3 zones sont définies lors du rendez-vous sur site. Elles sont consignées dans le "compte-rendu de marquage-piquetage" établi à cette occasion.



Planning type pour la modification d'ouvrages de GRTgaz



(1) Études réalisées si votre projet d'aménagement nécessite de modifier les ouvrages de GRTgaz. Ce planning est donné à titre indicatif et n'est pas engageant.



Aménagements des installations de GRTgaz : quelques ordres de grandeur⁽²⁾

| Type de modifications | Délais indicatifs (à partir de la signature de la 1 ^{ère} convention d'étude) | Coûts indicatifs |
|---|---|--------------------------------------|
| Pose de protections mécaniques | 1 à 2 ans | Plusieurs dizaines à centaines de k€ |
| Adaptation de poste Déviation simple | 3 à 4 ans | Plusieurs centaines de k€ |
| Déviation complexe Déplacement de poste Restructuration d'un réseau | 4 à 6 ans | Plusieurs M€ |

(2) Ces coûts/délais sont donnés à titre indicatif et ne sont pas engageants.



Pour plus d'informations et de précisions

- Rapprochez-vous de GRTgaz pour consulter la plaquette "Recommandations techniques applicables pour les projets d'aménagements ou de travaux à proximité des ouvrages de transport de gaz naturel".
- Rendez-vous sur le site internet d'INERIS sur l'[anti-endommagement des réseaux](#).
- Consultez la [plaquette](#) publiée par l'INERIS qui présente le processus de maîtrise de l'urbanisation dans les zones de Servitudes d'Utilité Publique "Projet d'ERP ou d'IGH près d'une canalisation de transport, ce qui change pour obtenir le permis de construire de votre projet d'ERP ou IGH".

Qui est GRTgaz ?

GRTgaz possède et exploite en France le plus long réseau de transport de gaz naturel à haute pression d'Europe qui représente 85 % du réseau français. Ce réseau compte de nombreux ouvrages dont plus de 32 500 km de canalisations. Ces canalisations sont signalées grâce à des bornes et balises jaunes qui jalonnent le paysage. Ces balises sont les seuls repères visibles en surface de ce réseau en grande partie souterrain. www.grtgaz.com



Anticiper les impacts de nos ouvrages sur votre projet d'aménagement : pourquoi, comment ?



Vous êtes porteur d'un projet d'aménagement et prévoyez de créer, étendre ou modifier un bâtiment ou une infrastructure.

Ces projets sont structurants pour vos territoires et la qualité de vie des habitants. **Mais avez-vous étudié la présence éventuelle d'ouvrages de GRTgaz en proximité de votre future zone de travaux ?**

Découvrez comment mieux prendre en compte ces impacts sur votre projet, dès l'ébauche et jusqu'à l'exécution.



Quels sont les projets concernés ?

- **transport** : création, extension, modification.
- **projets d'aménagement immobilier** :
 - logements, bureaux,
 - ERP (Etablissement Recevant du Public),
 - IGH (Immeuble de Grande Hauteur).

Quels impacts pour votre projet s'il est situé dans les zones d'influence de nos ouvrages ?

Si votre projet est situé dans les zones d'influence d'ouvrages GRTgaz, cela peut avoir des impacts importants en termes de coûts et/ou de délais additionnels (plusieurs années) pour votre projet. Plusieurs solutions peuvent être mises en place : prise en compte dans votre projet et vos travaux des contraintes de GRTgaz et/ou modification des ouvrages GRTgaz avant le début de vos travaux (déviation, déplacement de poste...).

Êtes-vous concerné par les ouvrages de GRTgaz ?

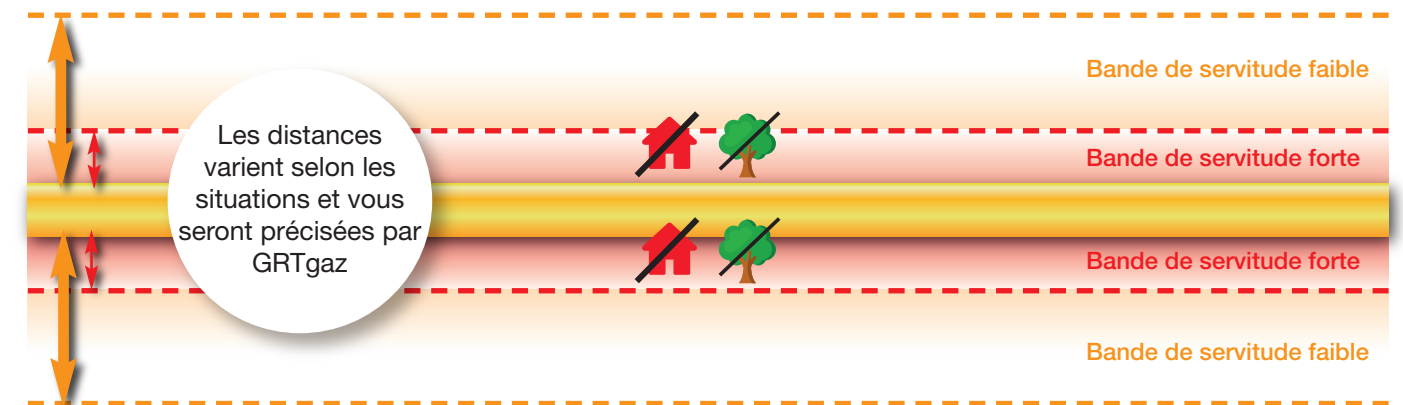
- Consultez le **Guichet Unique** pour connaître les réseaux existants dans la zone désignée de vos travaux.
- Consultez les documents d'urbanisme (PLU, arrêtés de SUP, ...) pour connaître les zones de Servitudes d'Utilité Publique (SUP) de nos ouvrages.

Vous êtes concernés, quelle est la marche à suivre ?

Faites-nous parvenir les premiers éléments de votre projet. Nous réalisons une première analyse qui peut conduire à :

- des recommandations techniques à respecter dans le cadre de vos travaux,
- une adaptation de votre projet,
- une adaptation des ouvrages de GRTgaz.

Servitudes d'implantation à proximité des ouvrages GRTgaz



Code de l'environnement articles R555-34 et L555-27 :

- **bande de servitude forte** : GRTgaz est autorisé à procéder aux enlèvements de toutes plantations, aux abattages, essartages et élagages des arbres et arbustes nécessaires pour l'exécution des travaux de pose, de surveillance et de maintenance des canalisations et de leurs accessoires.
- **bande de servitude faible** : GRTgaz doit pouvoir accéder en tout temps au dit terrain notamment pour l'exécution des travaux nécessaires à la construction, l'exploitation, la maintenance et l'amélioration continue de la sécurité des canalisations.

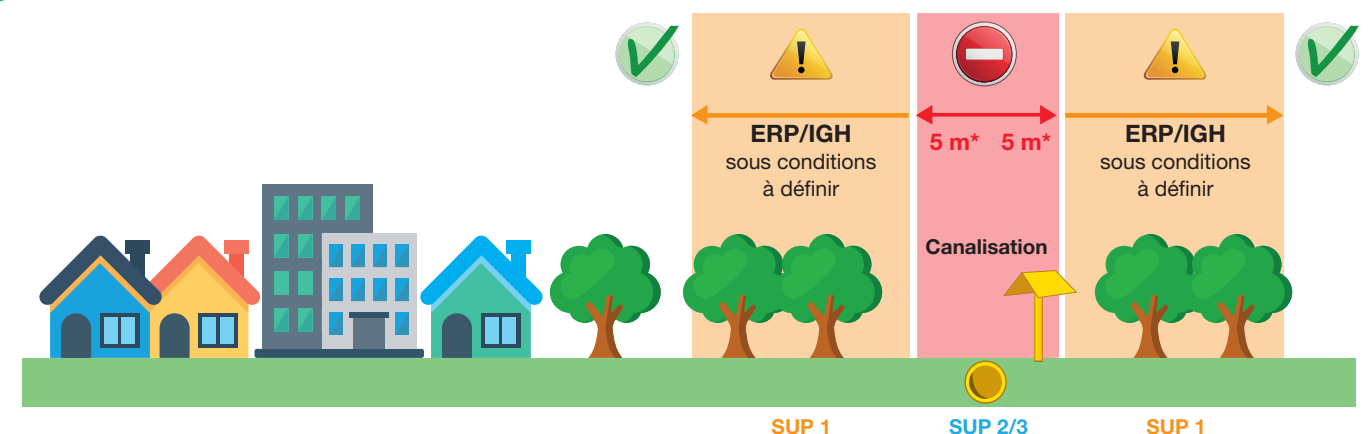
Et si votre projet nécessite de modifier les ouvrages de GRTgaz ?

Vous serez mis en relation avec les équipes d'ingénierie de GRTgaz qui réaliseront les études nécessaires pour définir les solutions vous permettant de réaliser votre projet.

Contactez GRTgaz dès l'esquisse de votre projet pour trouver la solution optimale.



Cas spécifique des ERP/IGH
Les contraintes générales de servitude restent applicables.



*Distance minimale : elle peut être supérieure dans des cas particuliers.



Date d'édition
25/02/2025

Référence
250225523728

Réseau GRTgaz

- En construction

Réseau en service

- Classe A
- ▬ Classe B
- ▬ Classe C
- ▬ Réseau accessoire

Réseau hors service

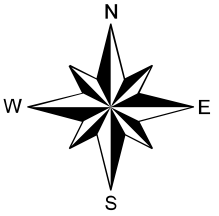
- ⊕ Réseau hors service

DN : Diamètre Nominal de la canalisation

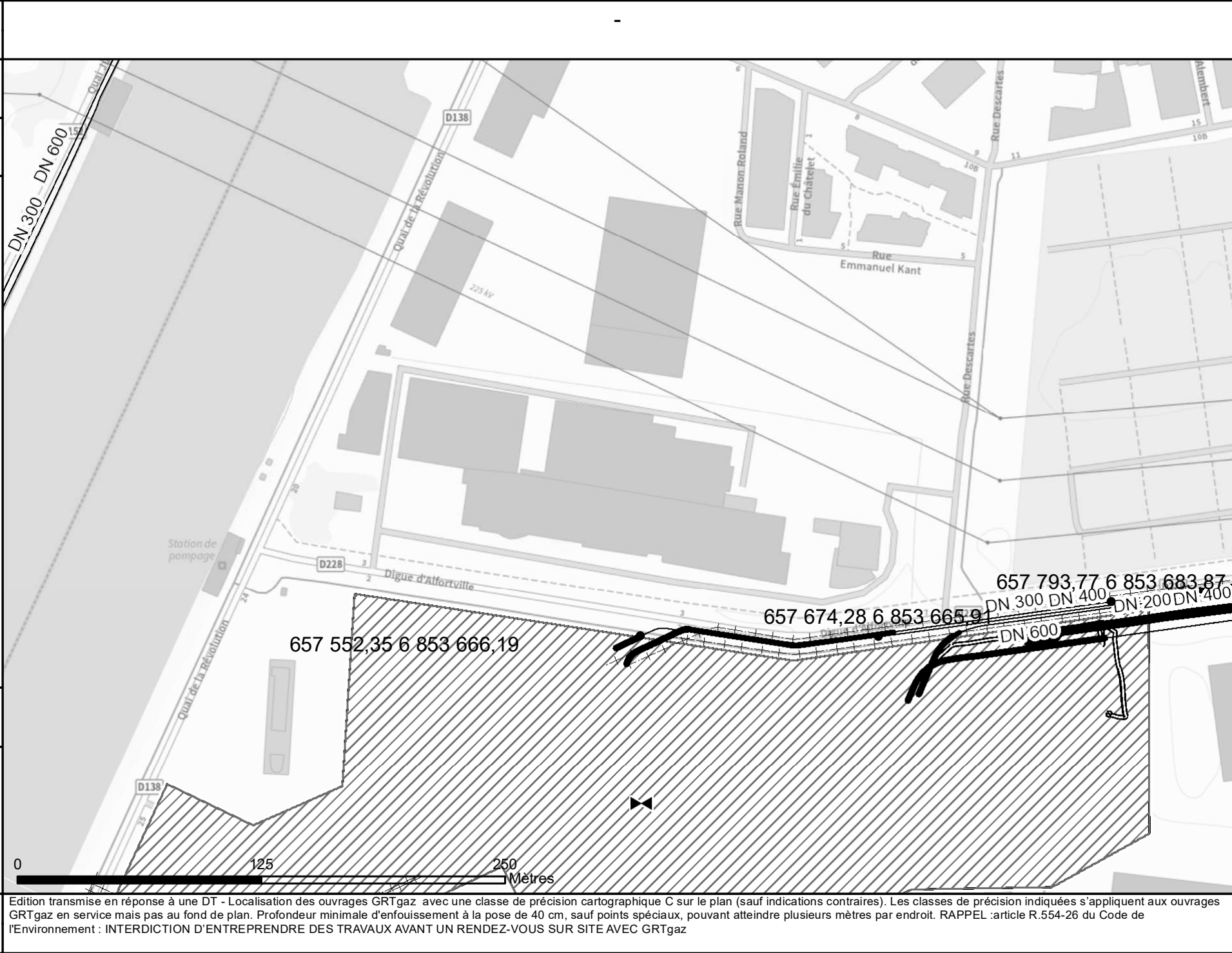
▶ Sectionnement

▨ Installations GRTgaz

RGF 1993 Lambert 93



Esri France



Edition transmise en réponse à une DT - Localisation des ouvrages GRTgaz avec une classe de précision cartographique C sur le plan (sauf indications contraires). Les classes de précision indiquées s'appliquent aux ouvrages GRTgaz en service mais pas au fond de plan. Profondeur minimale d'enfouissement à la pose de 40 cm, sauf points spéciaux, pouvant atteindre plusieurs mètres par endroit. RAPPEL : article R.554-26 du Code de l'Environnement : INTERDICTION D'ENTREPRENDRE DES TRAVAUX AVANT UN RENDEZ-VOUS SUR SITE AVEC GRTgaz